

鉴别特征: 额角伸过眼, 平扁, 无齿, 侧脊后部微扩展但不形成分离的眼上檐或眼后檐; 头胸甲背腹平扁, 前缘部分前伸形成圆叶, 使前缘上部呈凹形, 无侧脊, 无侧纵缝, 除眼眶腹角尖锐外, 头胸甲上无其他刺, 眼眶后缘不间断; 第五腹节侧甲边缘圆; 尾节不腹向弯曲, 具背刺和后缘刺; 口上唇不形成成对的角状突起; 第二触角鳞片发达, 端侧刺远伸过鳞片的端缘; 大颚无大颚须; 第一颚足具外肢; 第一步足腕节不分亚节, 指节细, 非勺形; 第二步足对称或相似, 螯远长于腕节, 可动指侧向, 形状正常非半圆形, 螯指无对应的凹陷 活塞构造, 掌部长于其直径的 1.5 倍; 第三步足 7 节, 长节折叠缘无刺, 指节折叠缘基部长有侧扁的大型叶状突起; 尾肢外肢具单一小的可动侧刺, 无固定齿; 生活于双壳类软体动物的外套腔中。

分布: 红海、马达加斯加至南海、日本、菲律宾、印度尼西亚、澳大利亚, 向东直到夏威夷群岛和土阿莫上群岛。

江瑶虾属 *Conchodytes* 种类全部生活在双壳类软体动物的外套腔内, 形态上特化程度高, 与较低等的隐虾类差异较大。下列检索表可帮助区分迄今已描述的 8 个种。我国发现 5 种。

种 检 索 表

- 1. 步行足指节具 1 强壮端附加齿 2
 步行足无附加齿 单指江瑶虾 *C. monodactylus*
- 2. 步行足指节切缘基突不明显 *C. maculatus*
 步行足指节切缘基突发达 3
- 3. 步行足指节切缘基突上有 1 小的锐齿 4
 步行足指节切缘基突上无齿 6
- 4. 尾节侧对端刺正常位于末端 *C. pteriae*
 尾节侧对端刺明显前移至背面 5
- 5. 尾节侧对端刺大, 约与间端刺等长; 第二步足螯固定指和可动指切缘均具 2 齿
 日本江瑶虾 *C. nipponensis*
 尾节侧对端刺较小, 明显小于间端刺; 第二步足螯可动指切缘仅在基半部具 1 齿
 双爪江瑶虾 *C. biunguiculatus*
- 6. 尾节侧对端刺正常位于末端 7
 尾节侧对端刺明显前移至背面 *C. philippinensis*
- 7. 第一步足腕节和长节约等长 砗磲江瑶虾 *C. tridacnae*
 第一步足腕节明显短于长节 斑点江瑶虾 *C. meleagrinae*

(69) 双爪江瑶虾 *Conchodytes biunguiculatus* (Paulson, 1875) (图 76)

Pontonia biunguiculatus Paulson, 1875: 111, pl. 15, fig. 1, type locality: Red Sea.

Conchodytes biunguiculatus: Nobili, 1960a: 67, description. Müller, 1993: 13~14, full synonymy. —Fransen, 1994: 89~96, fig. 3~7, 12~15, 23, 27, 30~31, 35. Re-description, synonymy. Li, 2000: 24~25, fig. 24, full synonymy. —Li, 2001: 76. Li et Liu, 2002: 372, fig. 2a~f. Li et al., 2004: 528, fig. 15, Hainan Islands, records from Chinese waters. Bruce, 2003: 212.

Conchodytes kemp Bruce, 1989a: 183~184, fig. 3 b~e, new name of *Conchodytes biunguiculatus* sensu Kemp, 1922: 280, fig. 103. Müller, 1993: 15, full synonymy.

Conchodytes nipponensis Bruce, 1989a: 183, non *Hymenocera nipponensis* De Haan, 1844.

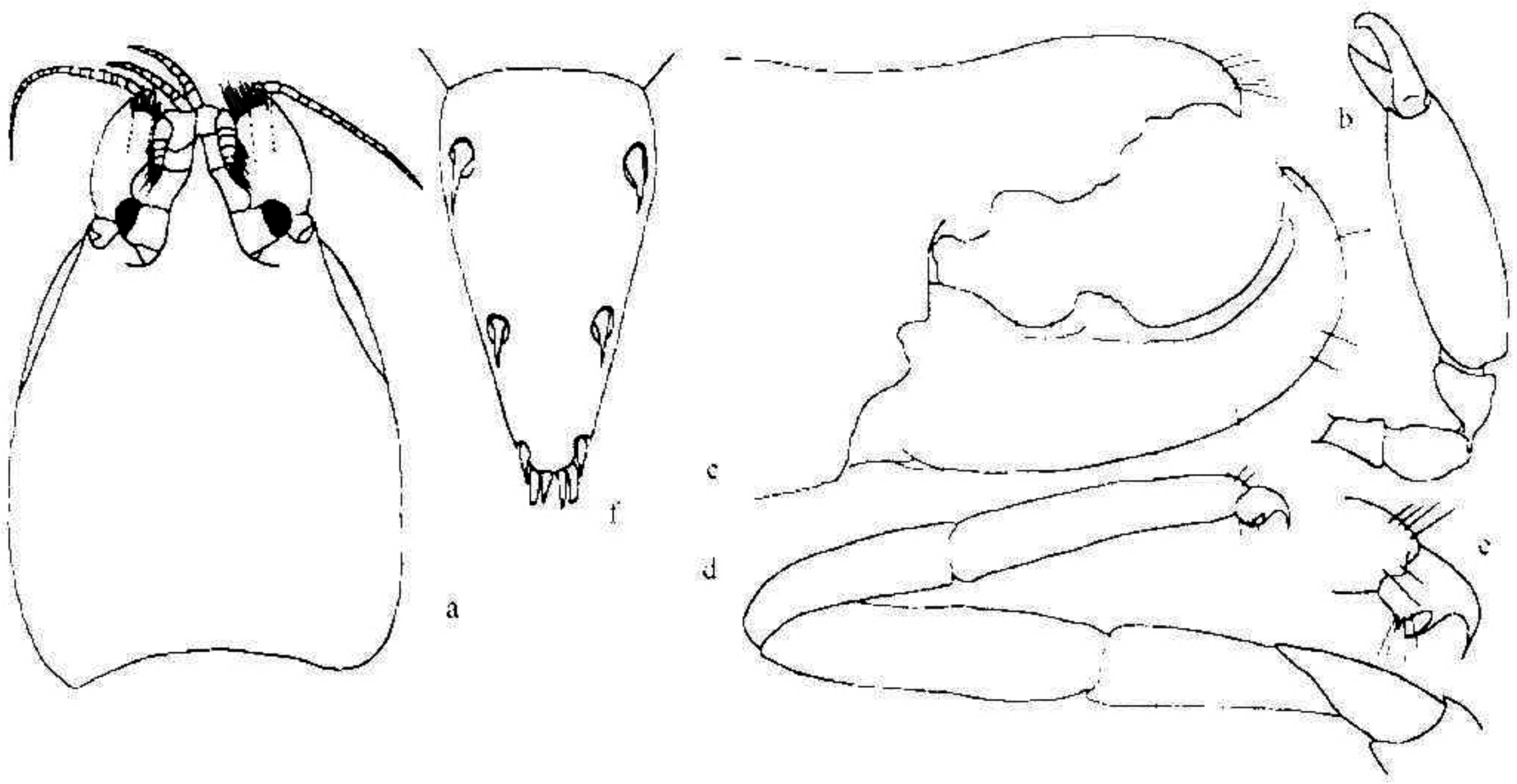


图 76 双爪江瑶虾 *Conchodytes biunguiculatus* (Paulson)

a. 头胸甲及其附肢背面观 carapace with appendages, dorsal view; b. 第二步足 second pereopod; c. 第二步足, 螯指 same, fingers; d. 第三步足 third pereopod; e. 第三步足, 掌节端部和指节 same, distal propodus and dactylus; f. 尾节背面观 telson, dorsal view. 标尺 scale = 2 mm (a), 1 mm (b), 1 mm (c, d, f), 0.5 mm (e). (仿

Li et Liu, 2002: 372, fig. 2a~f)

鉴别特征: 尾节具 2 对背侧刺和 3 对后缘刺, 侧对后缘刺明显前移至背面; 第一步足腕节和长节约等长; 第三步足指节切缘基突发达, 上有 1 小的锐齿, 爪部和附加齿发达, 两叉状; 眼眶后头胸甲最大长度约 10 mm。

共栖宿主: 双壳类软体动物。

分布: 南海、海南岛、台湾; 西印度洋, 越南, 菲律宾, 印度尼西亚, 马绍尔群岛。

该种应为印度-西太平洋广布种。Bruce (1989a) 曾根据尾节后缘刺的位置将 *Conchodytes biunguiculatus* sensu Kemp, 1922 定为新种, *C. kemp*, Fransen (1994) 通过比较 *C. biunguiculatus* sensu Kemp, 1922、*Conchodytes nipponensis* (De Haan, 1844)、*Chernocaris placunae* Johnson, 1967 的等的尾节、大螯、额角和头胸甲前缘、

步行足指节、第三颚足等方面的特征，认为 *Conchodytes biunguiculatus* sensu Kemp, 1922 成立，从而将 *C. kemp* 作为该种的次异名。

(70) 斑点江瑶虾 *Conchodytes meleagrinae* Peters, 1852 (图 77)

Conchodytes meleagrinae Peters, 1852: 594, type locality: Mozambique. Kubo, 1910b: 58, figs. 24~25. —Fransen, 1994: 96, fig. 21, pl. 1E. —Müller, 1993: 14~15, full synonymy. —Li, 1997: 228, fig. 4, 5a~c, Xisha Islands; 2001: 77, Hainan Island, records from Chinese waters. —Li, 2000: 25~26, fig. 26, full synonymy. —Bruce, 2003: 213. —Li, 2004a: 67.

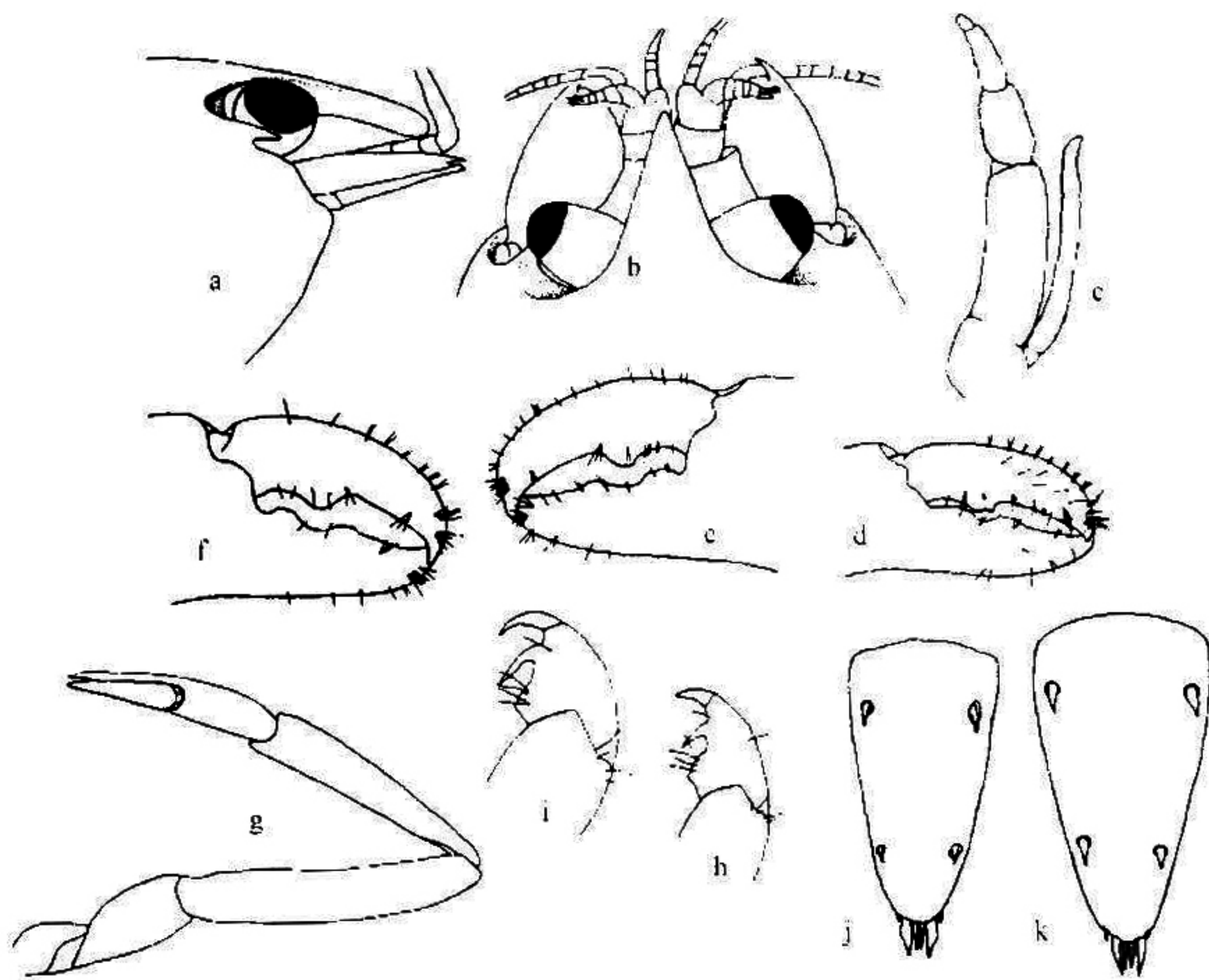


图 77 斑点江瑶虾 *Conchodytes meleagrinae* Peters

a~c, e~i, k, 抱卵雌虾 ovigerous female; d, j, 雄虾 male. a. 头胸甲前部侧面观 anterior part of the carapace, lateral view; b. 头胸甲前部背面观 same, dorsal view; c. 左侧第三颚足 third maxilliped (left); d, f. 左侧第二步足螯 chela of the second pereopod (left); e. 右侧第二步足 same, right; g. 左侧第一步足 first pereopod (left); h. 左侧第三步足 third pereopod (left); i. 左侧第五步足 fifth pereopod (left); j. 雄虾尾节背面观 male telson, dorsal view; k. 同前, 雌虾 same, female. (仿 Li, 1997: 228, figs. 4, 5a~d)

鉴别特征: 尾节具 2 对背侧刺和 3 对后缘刺，侧对后缘刺处正常位置，不明显前移至背面；第一步足腕节明显短于长节；第三步足指节切缘基突发达但无小的锐齿，爪部和附加齿发达，两叉状；眼眶后头胸甲最大长度约 10mm。